

**Art. Nr. 31 2100 0049**  
**Spielkombination "Rotdrossel"**



**Altersklasse**  
**3 - 14 Jahre**  
-  
**für 6 Kinder**

Spielkombination aus dem "System 110" inkl. Pfostenschuhen und Abdeckkappen  
bestehend aus:

- 1 x Dreieckpodest, Podesthöhe 1,40 m
- 1 x Anbaurutsche aus Edelstahl
- 1 x Rutschenbrüstung aus HPL
- 1 x Free-ClimbingWand
- 1 x Senkrechtleiter
- 1 x Halbrundholzbrüstung für Senkrechtleiter

**Podesthöhe:** 1,40 m  
**Freie Fallhöhe:** 2,10 m  
**Gerätemaß:** 3,64 x 1,23 x 2,28 m  
**Mindestraum:** 6,18 x 4,56 x 4,28 m  
**Fallschutz nach DIN EN 1176:** erforderlich  
**Bodenprofil:** ebenes Gelände  
**Größtes Teil:** Podest Länge 2,90 m  
**Schwerstes Teil:** ca. 110 kg  
**Ersatzteile verfügbar**

**Fundamente:**  
3 x F1 / 1 x F7

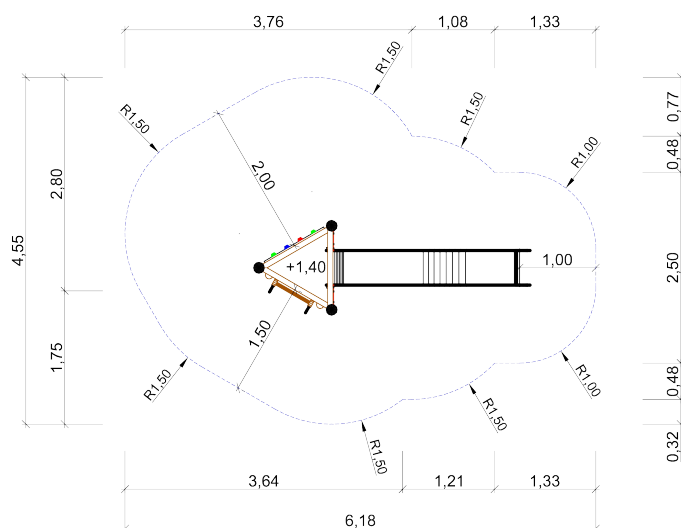
**Montage ohne Fundament- und Betonarbeiten:**  
2 Personen x 2,0 Stunden

**Lieferart:** vormontierte Elemente

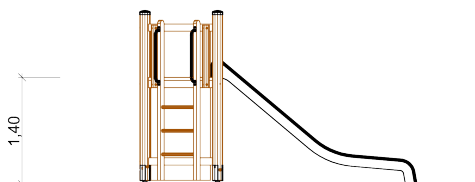
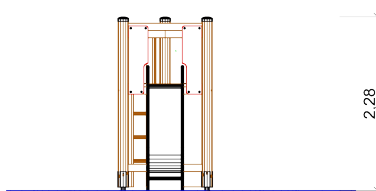
**Spielgerät entsprechend DIN EN 1176**  
**Zertifikatsnummer:** Z2 012050 0139

# Art. Nr. 31 2100 0049

## Spielkombination "Rotdrossel"

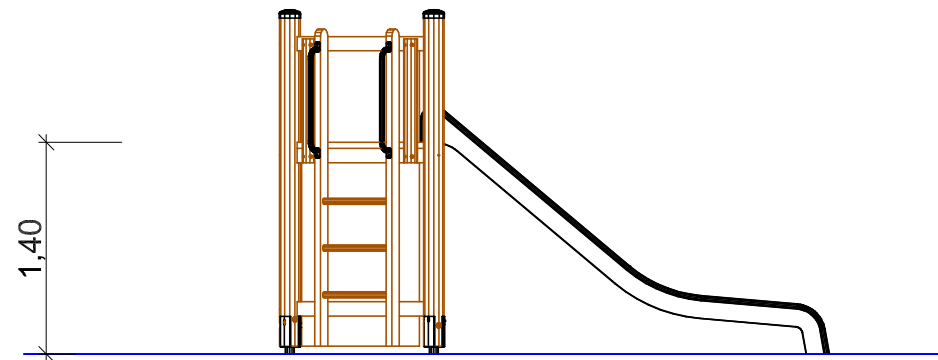
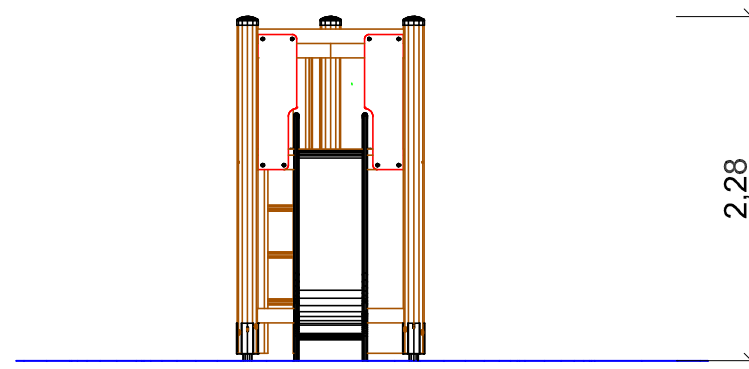


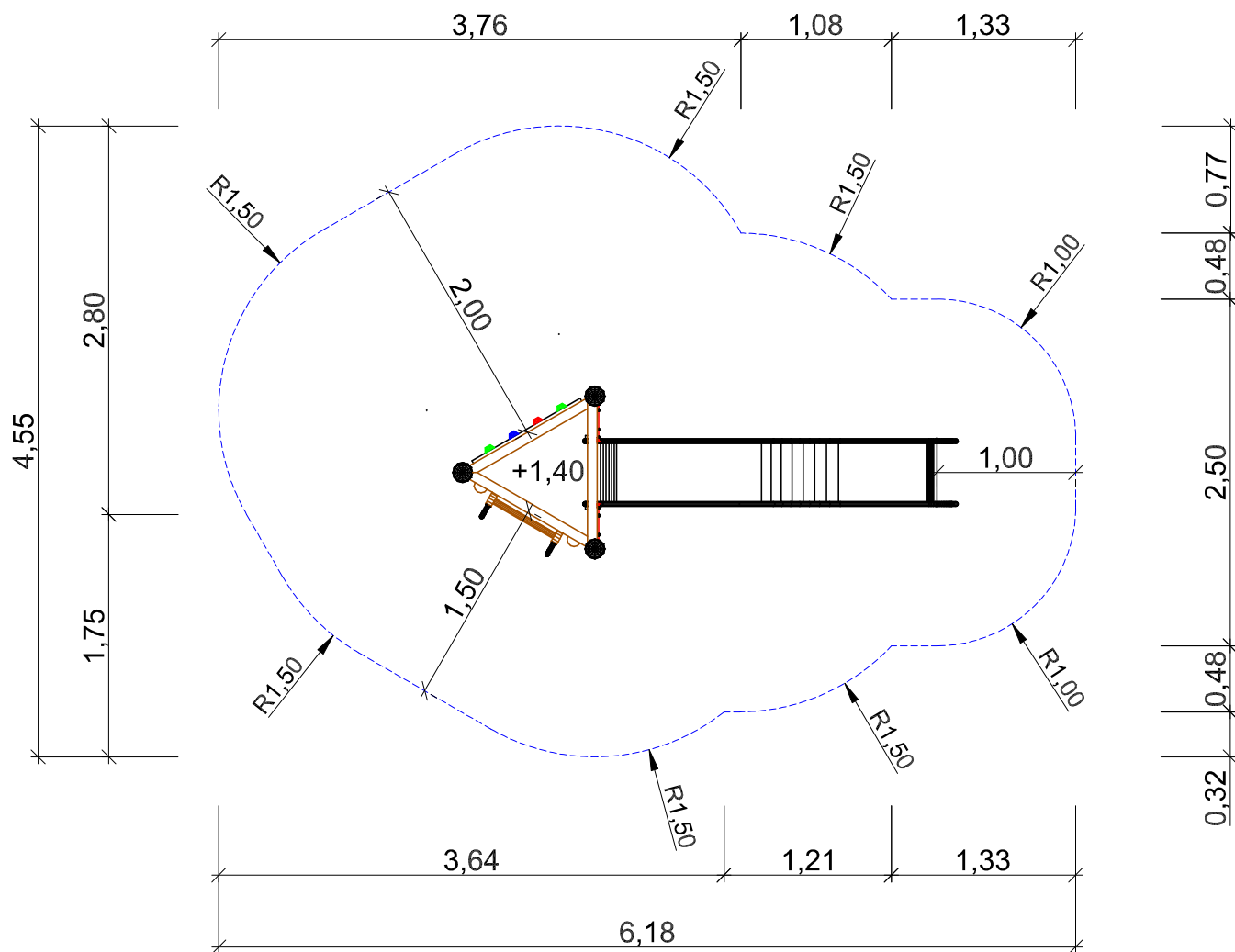
max. Fallhöhe: 2,10



Zeichnungen ohne Maßstab







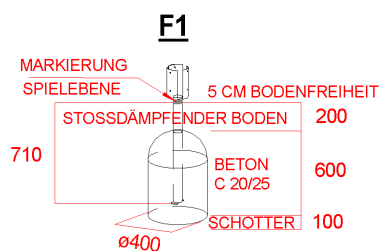
**max. Fallhöhe: 2,10 m**



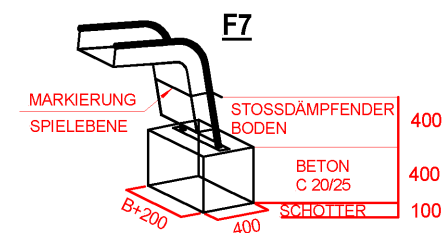
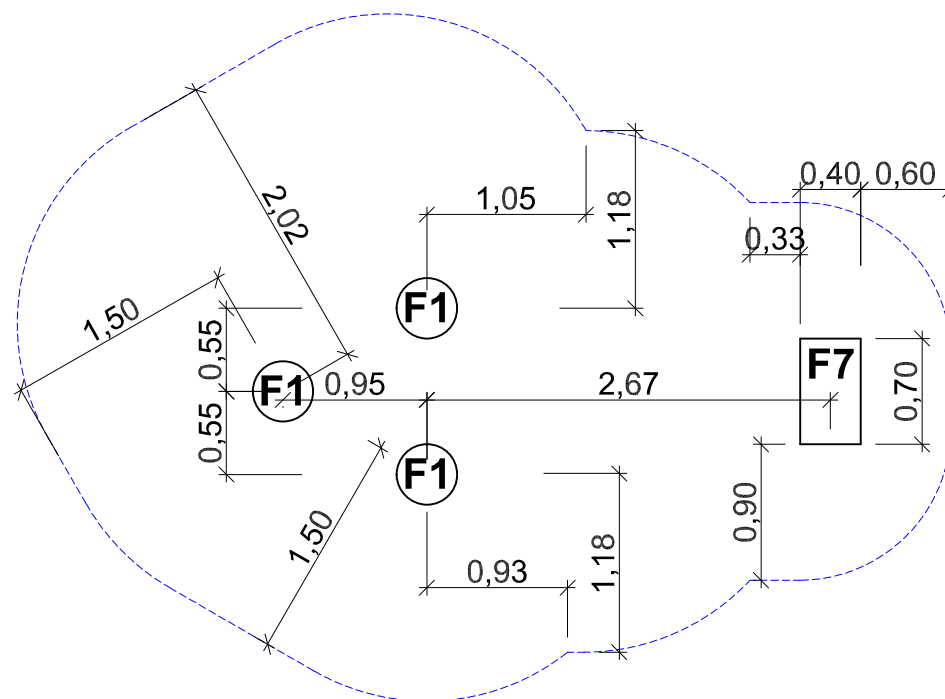
Artikel: SPK. Rotdrossel  
 Artikelnr. : 31 2100 0049  
 Fassung: 27.04.2023  
 Konstr. : T. Markert  
 Technische Änderungen vorbehalten  
 09342/9649-0  [verkauf@spessart-holz.de](mailto:verkauf@spessart-holz.de)

Gedruckt am 27.04.2023  
 A4 Maßstab 1:50  
 Blatt : 2 Index: 1  
 gez. : L. Palme

# Fundament-Plan



Stoßdämpfender Boden nach DIN 1176  
(Tabelle siehe Wartungsanleitung)



Pfostenlage  
Handläufe - Brüstungen  
Anbaugeräte

42 1341 0001

3-eck Handl. Typ 2

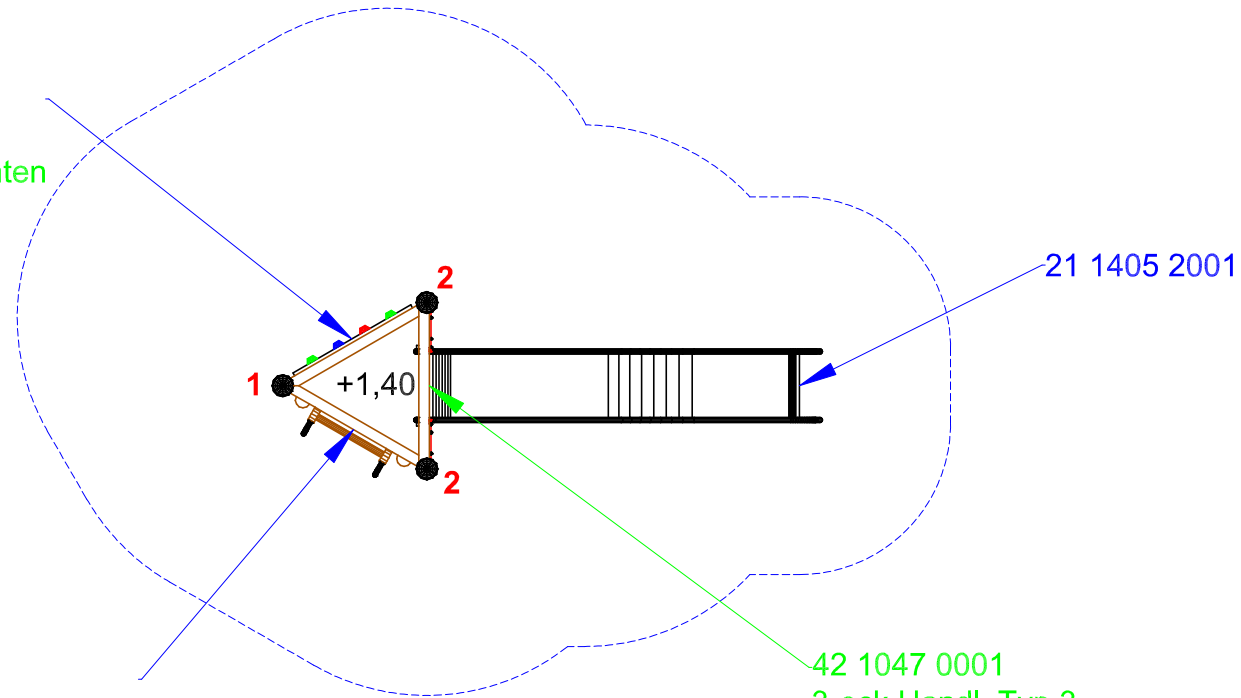
3-eck Handl. Typ 2 unten

42 1101 0122

42 1043 0024

3-eck Handl. Typ 2

3-eck Handl. Typ 2 unten



21 1405 2001

42 1047 0001

3-eck Handl. Typ 3

## Wichtige Informationen

Mit der Montage sollte Fachpersonal beauftragt werden. Vor Beginn der Arbeiten muss das Aufbaupersonal diese Anleitung vollständig durchlesen, sich mit dem Arbeitsablauf vertraut machen und die nötigen Werkzeuge bereitlegen.

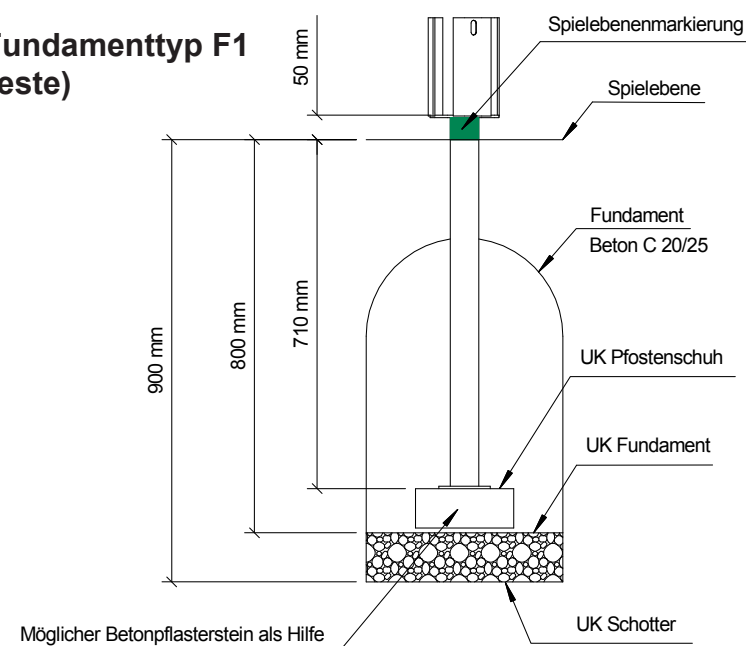
Das Spielgerät darf erst benutzt werden, wenn alle Arbeiten vollständig ausgeführt wurden, Werkzeuge und sonstige Hilfsmittel entfernt wurden und die nötige Wartezeit zum Aushärten der Fundamente verstrichen ist.

Unvollständig montierte Spielgeräte (auch während Reparatur- und Wartungsarbeiten) dürfen nicht benutzt werden und müssen wirksam gegen unbefugte Benutzung gesichert werden.

## Montagevorbereitung

1. Fachpersonal / Montagepersonal bereitstellen: 2 Personen mit Werkzeugsatz und Hebegeräten
2. Standort festlegen: Abstandsflächen zu anderen Spielgeräten und Fallbereich nach dem mitgelieferten Gerätegrundriss beachten.
3. Fundamente gemäß Fundamentplan abstecken. Winkel zueinander und Abstand kontrollieren.
4. Fundamente ausheben und Erdaushub abseits lagern.
6. In Fundamente 10 cm Kiesschicht einbringen. Auf Höhe Unterkante Betonfundament gemäß Fundamentplan ausrichten.
7. Türme und Podeste bereitstellen, Anbauteile zurechtlegen.

## Hinweis für Fundamenttyp F1 (Türme / Podeste)





## Aufbau

1. Mit den Podesten und Türmen beginnen. Beton bis auf Höhe Unterkante-Pfostenschuhe einfüllen. Das genaue Maß können Sie in den jeweiligen Fundament-Querschnitten ablesen. Diese Höhe muss für alle Pfosten genau einnivelliert werden. (Hilfe hierbei kann ein Pflasterstein bieten welchen, man auf richtiges Niveau in das Fundament legt. Siehe Abb. links unten.)
2. Türme und Podeste in die Fundamente einstellen, Einbauhöhe anhand der Einbaumarkierung an den Pfosten prüfen (siehe Fundamentplan). Die Türme und Podeste mit Wasserwaage auf Senkrechte prüfen.
3. Brücken-Handläufe und Dach mittels der mitgelieferten Schraubensätze nach Grundriss montieren. (Keine Netze oder Seile montieren.) Bitte beachten Sie die jeweiligen Montageskizzen.
4. Mit den Aufgängen und Anbaugeräten wie in Schritt 1 und 2 beschrieben verfahren, jeweilige Ausführung im Fundamentplan beachten.
5. Anbaugeräte an die vorgesehene Position mittels mitgelieferten Schraubensätze nach Grundriss montieren.
6. Vor dem Betonieren müssen alle starren Verbindungsteile (wie z. B. Brückenhandläufe) und alle Anbaugeräte fest mit den Türmen und Podesten verschraubt sein. Die Gesamtkonstruktion ist nochmals auf richtige Einbauhöhe zu prüfen. Alle Ständer sind nach Wasserwaage auszurichten.
7. Mit Beton laut Fundamentbeschreibung ausgießen und feststampfen, Oberkante des Betons nach DIN EN 1176 runden.
8. Nach Abbinden des Betons (ca. 2 Tage) die Fundamentgruben auffüllen und der Spielebene angleichen.
9. Netze und Seile mittels mitgelieferter Schraubensätze montieren.
10. Alle Schraubverbindungen überprüfen und nachziehen.
11. Fallschutzmaterial einfüllen und Auffüllhöhe (siehe Markierung an den Pfostenschuhen) prüfen.

Bei Spielplatzgeräten müssen Schraubverbindungen in regelmäßigen Abständen kontrolliert und erforderlichenfalls nachgezogen werden. Das Spielgerät muss regelmäßig auf Abnutzung und Schäden überprüft werden, da sonst die Sicherheit beim Spielen nicht mehr gewährleistet ist. Weitere Informationen entnehmen Sie bitte der beiliegenden Wartungsanleitung.

Bei Fragen oder Problemen wenden Sie sich an uns unter Tel.Nr.: 09342/9649-0.

## © Spessart Holzgeräte

Diese Montageanleitung ist nur für unsere Kunden und deren Beauftragte bestimmt. Jede Art der Vervielfältigung, Bearbeitung, Verbreitung und Verwertung bedürfen der schriftlichen Zustimmung der S.H. Spessart Holzgeräte GmbH.

# Stoßdämpfende Bodenmaterialien

## Fallschutztabelle, Schütthöhen

Beim Aufbau und bei der Wartung des Fallschutzes helfen Ihnen die Markierungen (grüner Farbring) für die Füllhöhen des Fallschutzmaterials an unseren Produkten. Der Fallschutzbelag muss intakt sein und die richtige Höhe haben. Innerhalb der Aufprallfläche sind alle Fremdkörper zu entfernen. nachfolgend eine Tabelle mit den möglichen Bodenarten nach DIN EN 1176-1:2008. Nach Tabelle F.1 mit A-Abweichung (nur für Deutschland gültig).

Lfd. Nr.	Bodenmaterial <sup>a</sup>	Beschreibung	Mindestschichtdicke <sup>b</sup> [mm]	Einbau-Schichtdicke		Max. Fallhöhe [mm]
01	Beton/Stein					≤600
02	Bitumengebundene Böden					≤600
03	Oberboden					≤1 000
04	Rasen					≤1 500 <sup>d</sup>
05	Rindenmulch <sup>e</sup>	zerkleinerte Rinde von Nadelhölzern, Korngröße 20 mm bis 80 mm	200	+ 100	300 mm	≤2 000
	Rindenmulch <sup>e</sup>	zerkleinerte Rinde von Nadelhölzern, Korngröße 20 mm bis 80 mm	300	+ 100	400 mm	≤3 000
06	Holzschnitzel	mechanisch zerkleinertes Holz (keine Holzwerkstoffe), ohne Rinde und Laubanteile, Korngröße 5 mm bis 30 mm	200	+ 100	300 mm	≤2 000
	Holzschnitzel	mechanisch zerkleinertes Holz (keine Holzwerkstoffe), ohne Rinde und Laubanteile, Korngröße 5 mm bis 30 mm	300	+ 100	400 mm	≤3 000
07	Sand <sup>c</sup>	Korngröße 0,2 mm bis 2 mm <i>Hinweis: gewaschener Sand</i>	200	+ 100	300 mm	≤2 000
	Sand <sup>c</sup>	Korngröße 0,2 mm bis 2 mm <i>Hinweis: gewaschener Sand</i>	300	+ 100	400 mm	≤3 000
08	Kies <sup>c</sup>	Korngröße 2 mm bis 8 mm <i>Hinweis: rund und gewaschen</i>	200	+ 100	300 mm	≤2 000
	Kies <sup>c</sup>	Korngröße 2 mm bis 8 mm <i>Hinweis: rund und gewaschen</i>	300	+ 100	400 mm	≤3 000
09	Andere Materialien oder andere Dicken	entsprechend HIC-Prüfung (siehe EN 1177)				Kritische Fallhöhe wie geprüft

<sup>a</sup>Bodenmaterialien für den Gebrauch auf Kinderspielplätzen geeignet vorbereitet

<sup>b</sup>Bei losem Schüttmaterial sind 100 mm zur Mindestschichtdicke hinzuzufügen, um den Wegspiegeffekt zu kompensieren.

<sup>c</sup>Ohne schluffige oder tonige Anteile. Korngröße kann durch einen Siebtest ermittelt werden, wie in EN 933-1

<sup>d</sup>ANMERKUNG 1: Rasen hat neben seiner ästhetischen Wirkung auch einige nützliche stoßdämpfende Eigenschaften. Die Erfahrung hat gezeigt, dass er bei guter Wartung üblicherweise für freie Fallhöhen bis 1 m wirksam ist und ohne die Notwendigkeit einer Prüfung eingesetzt werden kann. Bei Fallhöhen über 1 m hängt die Eigenschaft von Rasen als stoßdämpfende Oberfläche von lokalen klimatischen Bedingungen ab. Da in Europa deutliche regionale Schwankungen im Klima herrschen, wird daher empfohlen, dass auf nationaler Ebene Richtlinien herausgegeben werden.

<sup>e</sup>Rindenmulch schafft sehr gute Keimungsbedingungen für holzersetzende Pilze und ist aus diesem Grund als Fallschutz für unsere Spielplatzgeräte aus Holz nicht zu empfehlen.