

# Montageanleitung

Art.Nr.:24 0000 0100  
S.H. Wasserfähre  
Version :09.11.2023



Diese Montageanleitung  
richtet sich an Fachpersonal  
aus dem Bereich  
Spielplatzbau



S.H. Spessart Holzgeräte GmbH  
Spessartstraße 8  
97892 Kreuzwertheim  
Telefon: (0 93 42) 96 49-0,  
Fax: (0 93 42) 96 49-10  
verkauf@spessart-holz.de  
www.spessart-holz.de

**Technische Daten:**

Fallhöhe / Wassertiefe:	0,30 m / mindestens 50 cm
Gerätemaß (LxBxH):	2,03 x 1,50 x 1,25 m
Spielfläche :	B 4,50 x Länge variabel
Größtes Teil / Gesamtmaß:	Föhre L 2,03 m
Schwerstes Teil / Gewicht:	Gewicht ca. 200 kg
Lieferart:	montiert, Bodenanker lose
Ersatzteile:	verfügbar
Geeignet für:	Seichte Gewässer mit geringer Fließgeschwindigkeit
Fundamente:	2 x lt. Skizze Seite 7
Montage ohne Fundamentarbeiten:	2 x Personen x 1,0 Std
Montagehilfsmittel:	evtl. Hebewerkzeug, Stützplatten
Alterklasse	6 - 99 Jahre

**Inhalt:**

Lieferliste	Seite 3
Wichtige Informationen	Seite 3
Montagevorbereitung	Seite 4
Montagehinweise	Seite 4
Betrieb der Wasserfahre	Seite 5
Fundamentplan	Seite 7
Seitenansicht	Seite 8

**Lieferumfang:**

Lfd. Nr.	Anzahl	Artikelnummer	Bezeichnung
1	1 Stück		Wasserfahre
2	2 Stück		Pfosten für Wasserfahre
3	1 Stück		Halteseil für
5	1 Stück		Montageanleitung

**Wichtige Informationen**

**Mit der Montage sollte Fachpersonal beauftragt werden. Vor Beginn der Arbeiten muss das Aufbaupersonal diese Anleitung vollständig durchlesen, sich mit dem Arbeitsablauf vertraut machen und die nötigen Werkzeuge bereitlegen.**

**Das Spielgerät darf erst benutzt werden, wenn alle Arbeiten vollständig ausgeführt wurden, Werkzeuge und sonstige Hilfsmittel entfernt wurden und die nötige Wartezeit zum Aushärten der Fundamente verstrichen ist.**

**Unvollständig montierte Spielgeräte (auch während Reparatur- und Wartungsarbeiten) dürfen nicht benutzt werden und müssen wirksam gegen unbefugte Benutzung gesichert werden.**

## Montagevorbereitung

### Montagevorbereitung

1. Fachpersonal / Montagepersonal bereitstellen: 2 Personen mit Werkzeugsatz und Hebegeräten
2. Standort festlegen: Den mitgelieferten Gerätegrundriss beachten.
3. Fundamente gemäß Fundamentplan abstecken.
4. Fundamente ausheben und Erdaushub abseits lagern.
5. In Fundamente 10 cm Kiesschicht einbringen. Auf Höhe Unterkante Betonfundament gemäß Fundamentplan ausrichten.
7. Pfosten zurechtlegen

## Aufbau

1. Pfosten in die Fundamente einstellen, Einbauhöhe anhand der Einbaumarkierung an den Pfosten prüfen (siehe Fundamentplan). Mit Wasserwaage auf Senkrechte prüfen.
2. Mit Beton laut Fundamentbeschreibung ausgießen und feststampfen, Oberkante des Betons nach DIN EN 1176 runden.
3. Nach Abbinden des Betons (ca. 5 Tage) die Fundamentgruben auffüllen
4. Fähre zu Wasser bringen und das Fährseil an Fähre und den Pfosten befestigen

Bei Spielplatzgeräten müssen Schraubverbindungen in regelmäßigen Abständen kontrolliert und erforderlichenfalls nachgezogen werden. Das Spielgerät muss regelmäßig auf Abnutzung und Schäden überprüft werden, da sonst die Sicherheit beim Spielen nicht mehr gewährleistet ist. Weitere Informationen entnehmen Sie bitte der beiliegenden Wartungsanleitung.

Bei Fragen oder Problemen wenden Sie sich an uns unter Tel.Nr.: 09342/9649-0.

## © Spessart Holzgeräte

Diese Montageanleitung ist nur für unsere Kunden und deren Beauftragte bestimmt. Jede Art der Vervielfältigung, Bearbeitung, Verbreitung und Verwertung bedürfen der schriftlichen Zustimmung der S.H. Spessart Holzgeräte GmbH.

**Technische Informationen zur Wasserfahre**

S.H. Nr. 24 0000 0100

Die S.H. Wasserfahre ist eine Bewegungsaktivität für beaufsichtigte Wasserflächen. Sie sind vom TÜV SÜD Product Service nach EN 1176 zertifiziert und „GS“ geprüft.

**Materialien:**

Schwimmkörper: verschweißte Edelstahlkonstruktion

Haltebügel: Edelstahlrohr

Standfläche: Hobeldielen Douglasie, kerngetrennt und geschliffen. Seilhaltepfosten: Zylindrisch gefräste, kerngetrennte Hölzer, Durchmesser 140 mm. Douglasie. Konstruktiver Holzschutz: auf feuerverzinkten Pfostenschuhen, offene Pfostenenden mit Edelstahl-Abdeckkappen.

Halteseil: starkes Herkulestau (Kunststofftau mit Stahleinlage)

Stabilisierungsgewicht: Beton

**Technische Daten:**

Fallhöhe: 0,30 m

Wassertiefe: mindestens 50 cm, ideal: 60 cm

Gerätemaß(LxBxH): 2,03 x 1,50 x 1,25 m

Gewicht: ca. 200 kg

Spielfläche (LxB): Länge variabel x 4,50 m

Altersklasse: 6 - 99 Jahre

**Belastbarkeit: Ausgelegt für 4 Erwachsene Personen**

**Betrieb unter Aufsicht****Wartung:****Tägliche visuelle Routine Inspektion:**

Optische Überprüfung des Spielgerätes nach offensichtlichen Gefahrenquellen die sich als Folge von Vandalismus, Benutzung und Witterungseinflüssen ergeben haben.

Schwimmfähigkeit der Fahre, ordnungsgemäßer Zustand des Halteseils.

**Operative Inspektion (alle 1 bis 3 Monate)**

Prüfung des Spielbereiches auf Sauberkeit, herumliegende Gegenstände entfernen.

Überprüfung des Betriebes, Verschleißes und der Stabilität.

Verbindungssteile und Befestigungen auf Festigkeit prüfen. Verschleißteile austauschen, Beschädigte Oberflächen ausbessern, Seil auf Beschädigung prüfen usw.

**Jährliche Hauptinspektion**

Mindestens einmal jährlich, am besten vor der Wiederinbetriebnahme im Frühjahr, sollten Sie die Hauptinspektion durchführen. Zusätzlich zu den Punkten der operativen Inspektion ist dabei

zu überprüfen, ob alle Bauteile fest verankert und Fundamente in Ordnung sind. Bei dieser

Kontrolle ist die Anwesenheit eines technisch geschulten Fachmannes erforderlich.

Zu diesem Zeitpunkt muss auch ermittelt werden, ob das Spielgerät mindestens bis zur nächsten Hauptinspektion funktionsfähig und sicher bleibt.

Feststellung des allgemeinen betriebssicheren Zustandes des Gerätes, Fundamente und Oberflächen.

Die Hauptinspektion macht das Freilegen bestimmter Teile erforderlich. Dabei werden die Wirkung von Witterungseinflüssen, das Vorliegen von Verrottung oder Korrosion, sowie

jeglicher Veränderung der Anlagen-Sicherheit als Folge von durchgeführten Reparaturen

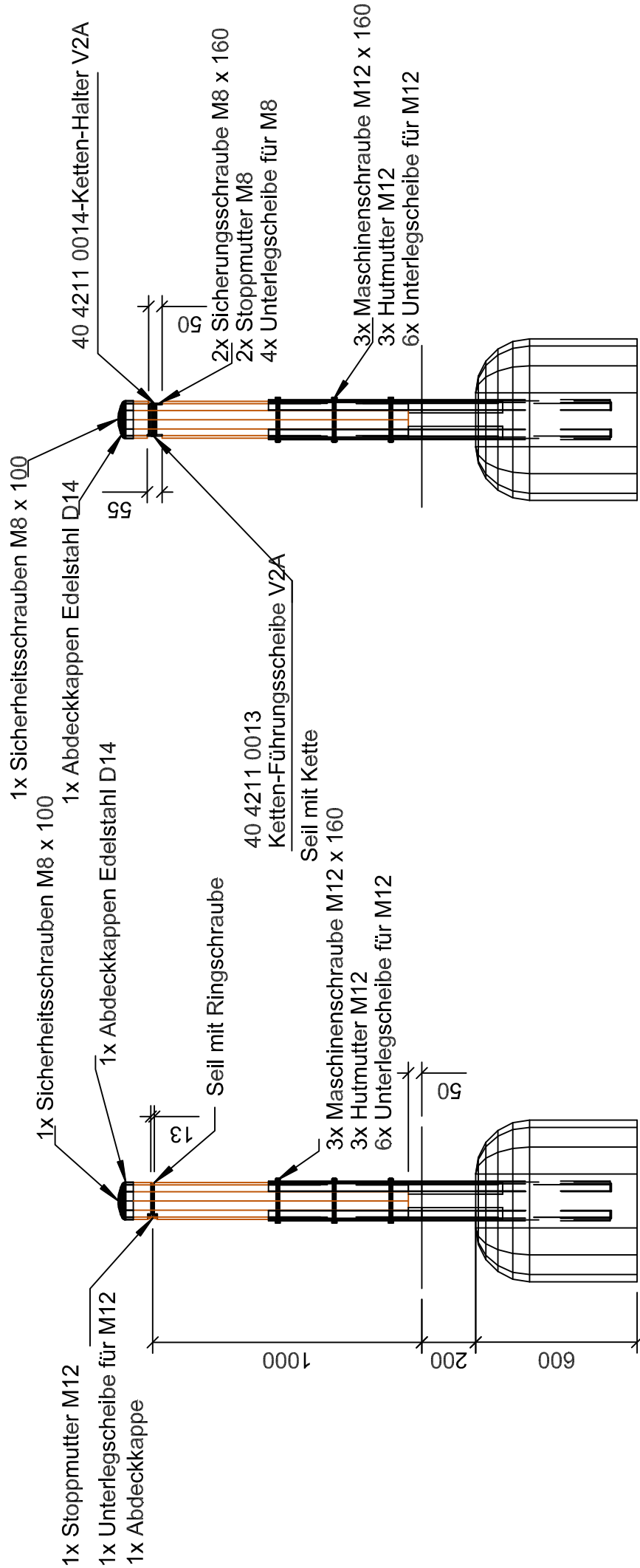
oder zusätzlich eingebauten oder ersetzten Anlagenteilen erfasst.

**Bitte beachten Sie:**

**Über die Wintermonate (vor Frosteinbruch) muss die Wasserfahre abgebaut werden.**



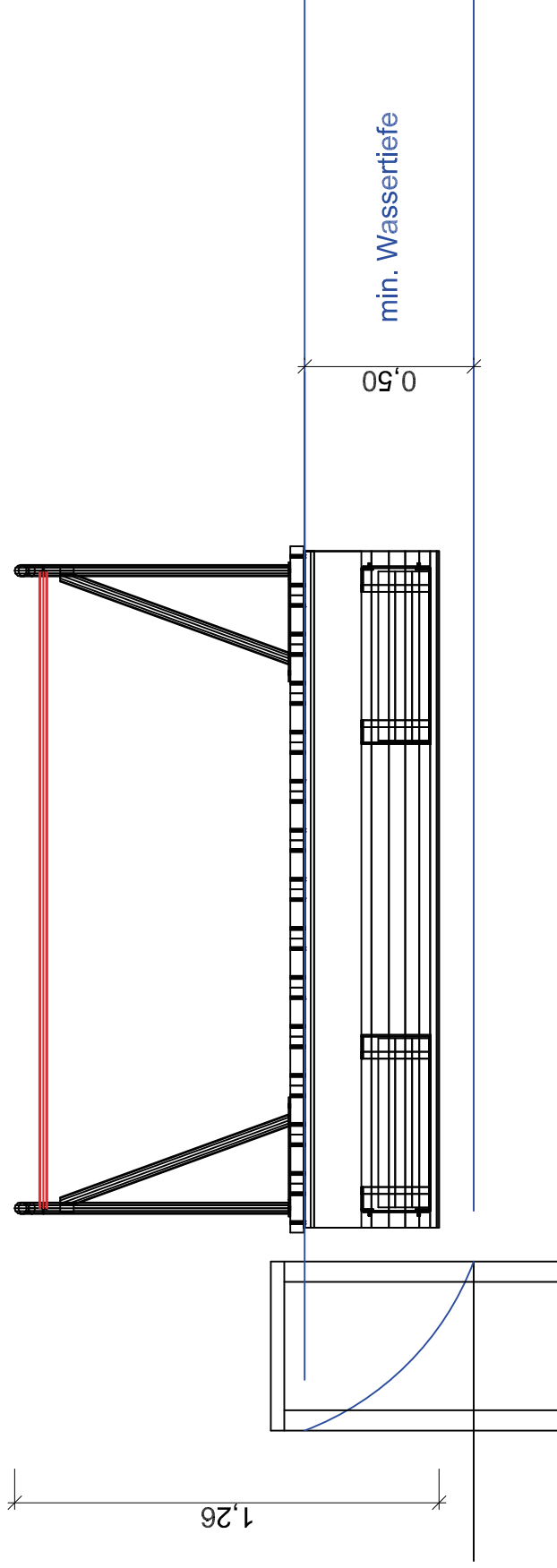
# Pfosten für Führungsseil



Artikel: Wasserföhre - Startpfosten  
 Artikelnr.: 24 0000 0100  
 Fassung: 08.08.2023  
 Konstr.: T. Markert  
 Technische Änderungen vorbehalten  
 09342/9649-0 verkauf@spessart-holz.de

Gedruckt am 18.10.2023  
 A4 Maßstab 1:20  
 Blatt : 1 Index: 1  
 gez. : T. Markert





Artikel: Wasserfähre  
Artikelnr. : 24 0000 1000  
Fassung: 27.07.2023  
Konstr. : I. Svoboda  
Technische Änderungen vorbehalten  
09342/9649-0  verkauf@spessart-holz.de

Gedruckt am 27.07.2023  
A4 Maßstab 1:20  
Blatt : 3 Index: 1  
gez. : I. Svoboda